

# SISUKORD

---

<b>CURRICULUM VITAE</b> .....	<b>3</b>
<b>LOOMING</b>	
<b>Kohtla-Järve Kultuurikeskuse vaibad . 2014 – 2015</b> .....	<b>6</b>
<b>Tartu Observatooriumi peahoone kunstilahenduse ideekonkurss. Vildist seinamaalid. 2014</b> .....	<b>24</b>
<b>Magistritöö NOBRE. 2012</b> .....	<b>36</b>
<b>Kangadisain. 2011</b> .....	<b>39</b>
<b>Kangadisain. 2010</b> .....	<b>42</b>
<b>Kangadisain. 2009</b> .....	<b>44</b>

# CURRICULUM VITAE

---

NIMI: SIGNE AASOJA  
SÜNNIAEG: 25. august 1987  
SÜNNIKOHT: Tallinn  
ADDRESS: J. V. Jannseni 11, 10918 Tallinn  
MOBIIL: +372 504 6704  
E-MAIL: signe@aasoja.ee

## TÖÖKOGEMUS:

2012 – ... Aasoja Projekt AS, disainer, juhiabi  
2006 – 2008 A & H Aasoja Sisearhitektuuribüroo AS, konsultant

## TÖÖ PRAKTIKA:

16.08 – 10.09.2010 HAMK (Hämeen Ammattikorkeakoulu) Tekstiiliverstas, kangadisain ja valmis kudumine  
11.08 – 24.08.2008 Kangotekstiil OÜ, kotikanga disain ja valmis kudumine

## HARIDUS:

2009 – 2012 Eesti Kunstiakadeemia, disain ja rakenduskunst, tekstiilidisain, magister  
2006 – 2009 Eesti Kunstiakadeemia, tekstiilidisain, bakalaureus  
2001 – 2006 Tallinna Järveotsa Gümnaasium

## TÄIENDAV HARIDUS:

Juuli 2010 Viendra OÜ, soome keel  
September 2007 CAD Süsteemide OÜ, TTÜ Avatud Ülikool, MicroStation V8XM  
2004 – 2006 Tallinna Kunstikool (täiendkursus)  
2001 – 2004 Tallinna Kunstikool

## TÄIENDAV INFO:

Emakeel: eesti keel

Võõrkeel: inglise keel (kesktase), saksa ja vene keel (algfase), soome keel (algfase)  
Arvuti kasutamine: tekstitöötlus Windows keskkonnas, Adobe Photoshop CS4, Adobe Illustrator CS4, Adobe InDesign CS4, Corel Draw, MicroStation V8 XM, Powerpoint, Weavepoint 6

#### VÕISTLUSTEL OSALEMINE:

Märts 2016 Eesti Tekstiilikunstnike Liidu tekstiili aastapreemiate konkurss 2016 „Aasta noor tekstiilikunstnik”.  
16.01.2014 Tartu Observatooriumi peahoone kunstilahenduse ideekonkurss. Nõelviltimise tehnikas seinamaalid „Orange”, „Blue”, „Purple”, „Star”, vildist origami stiilis tööd „White” ja „Black”. Kaasautor arhitekt Ingrid Aasoja  
30.05.2009 ERKI Moeshow, 2. ja 3. kursuse tekstiilidisaini ühiskollektsioon „O-Neu”  
16.03 - 19.04.2009 Looduse Omnibussi ja Nordea Panga poolt korraldatud fotokonkurss „Looduse Aasta Foto 2009”  
14.01 - 17.01.2009 Sisekujundusvõistlus teemal „Kohviku mööbel” Heimtextil messil Frankfurdis, tool „Park On Block”  
31.05.2008 ERKI Moeshow, 2. kursuse tekstiilidisaini ühiskollektsioon „Pulmapidu”  
01.09 – 02.09.2007 Sisekujundusvõistlus teemal „Laste või noorte tuba” messil „Tallinna Oma Kodu 2007”, kaasautor Ingrid Aasoja

#### STIPENDIUMID:

2010 Eesti Kultuurkapital, praktika HAMK (Hämeen Ammattikorkeakoulu) Tekstiiliverstas  
2007 – 2009 Riiklik õppetoetus hea õppeedukuse puhul

#### NÄITUSTEL OSALEMINE:

01.06 – 17.06.2012 „TASE 2012” Eesti Kunstiakadeemia magistritööde näitus. Rüütelkonnahoone, NOBRE I ja II.  
25.10 – 12.11.2011 Näitus „Awakening – the world is changed!” Vilniuses, galeriis Artifex, tekstiilidisaini osakonna väljapanek, padjad RE:ME, valguspadi Mis-kell-on-padi  
23.09 – 23.10.2011 Kaunase Biennaali satelliitnäitus „State of Exception” tekstiilidisaini osakonna väljapanek, padjad RE:ME, valguspadi Mis-kell-on-padi  
24.05 – 26.05.2011 Mess „Tectextile 2011” tekstiilidisaini osakonna väljapanek, valguspadi Mis-kell-on-padi  
06.05 – 08.05.2011 Mess „Interjäär 2011” tekstiili- ja tootedisaini osakonna väljapanek, padjad RE:ME  
10.01 – 15.01.2011 Mess „Heimtextil 2011” tekstiilidisaini osakonna väljapanek  
26.08 – 05.09.2010 Plektrum Festival 2010, näitus „Mõtlevad masinad” Disaini- ja Arhitektuurigalerii, valguspadi  
17.06 – 18.09.2010 Näitus „Äratus” Eesti Tarbekunsti ja Disaini Muuseum, valguspadi  
16.10 – 15.11.2009 2nd Riga International Young Designers Biennial teemaga ECOdisain. Tool „Park on Block” ja „O-Neu” kleit  
21.09 – 09.10.2009 Näitus „Glamuurselt kodutu”, EKA ja tekstiilihariduse 95. Juubeliaastale pühendatud näituse projekt. 3 lampi ja valguspadi  
01.06 – 21.06.2009 EKA lõpetajate ühisnäitus „TASE ’09”, tool „Park on Block”  
23.04 – 12.05.2009 Minitekstiilide näitus „ZOOM in” Hop galeriis, göbelään „Rahvus puit”

28.05.2005 Moeshow inspireeritud Angelika Kauffmanni „Šveitsi muusa“ töödest, Kadrioru loss

PUBLIKATSIOONID:

Juuli 2012 „EKA tekstiilidisaini magistrid 2012” lk 10, ETeKL leht „Koiliblikas nr 41”  
22.06.2012 Ene Lääk „Disainimagistrandid lendu!” lk 20-21, Eesti Kultuurileht „Sirp”  
September 2011 Kadri Tamm „Pimedate õhtute valgusjutud“ lk 22-25, ajakiri Sisustaja  
Juuni 2011 Anneliis Aunapuu „Uus huvitav, fututekstiil“ lk 3, ajakiri EE Kodu  
Juuni 2009 Eve Arpo „Tekstiilitudengite looming tekstiilist toolid“ lk 65, ajakiri Diivan  
09.05.2009 „Pehmed miniatuurid“ Eesti Päevaleht

# KOHTLA-JÄRVE KULTUURIKESKUSE VAIBAD

---

**Objekt:** Kohtla-Järve Kultuurikeskuse hoone renoveerimine (restaureerimine).

**Peaprojekterija:** OÜ Zoroaster

**Sisearhitektuuri projekt:** Aasoja Projekt AS. Põhiprojekt 2012, tööprojekt 2013, hoone avamine oktoober 2015

**Sisearhitektuuri projekti autorid:** arhitekt Ingrid Aasoja, sisearhitekt Aili Aasoja

**Tekstiilidisaini (vaipade) autor:** disainer Signe Aasoja

**Vaibad kootud:** HTW Design Carpet (maaletooja Multi - Projekt Sisustuse OÜ)

## Kontseptsioon.

Kohtla-Järve Kultuurikeskuse hoone interjöörid on 50-ndate aastate nõukogude neoklassitsismi iseloomulik näide. Hoone renoveerimisel oli eesmärgiks taastada arhitektuuriajalooliselt väärtuslik interjäär ja luua tänapäeva nõuetele vastavad ruumid kultuurikeskuse tegevuseks.

Neoklassitsistlik interjäär (stukkdekoor, kroonlühtrid) oma detailirohkuses oli üldjoontes säilinud. Mööbel kavandati ajaloolisi fotosid ja jooniseid silmas pidades. Hoone algse värvimiljöö leidmiseks teostati värvisondaažid. Vaipade kohta täpsemad andmed puudusid ja need kavandati täiesti uued. Oli säilinud vaid must-valge foto saalist, kus oli uduselt näha, et põrandal on ornameenteeritud vaip.

Uute vaipade kavandamisel lähtusin sellest, et 50-datel aastatel võis sisult sotsialistlik kunst olla vormilt rahvuslik. See andis mulle vabaduse vaipade kavandamisel. Sain inspiratsiooni vöökirjadest, millest kujunes põimuvate joonte motiiv. Värvitoonid valisin kooskõlas üldkujundusega. Kasutasin kuut erinevat tooni (terrakota, oranž, kollane, heleroheline, tumeroheline ja beež). Iga vaip koosneb viiest erinevast toonist. Esimese korruse koridoride vaipade põhitooniks on terrakota, saali vaipadel kollane ja beež, peatrepil nii terrakota kui tumeroheline, teisel korrusel tumeroheline ning puhvetis beež. Kavandatud toone täpsustasin vaipade kudumise staadiumis, kui eelnevalt sai tehasest kootud näidistükid.

## VAIPASID TUTVUSTAVAD JOONISED JA FOTOD

---

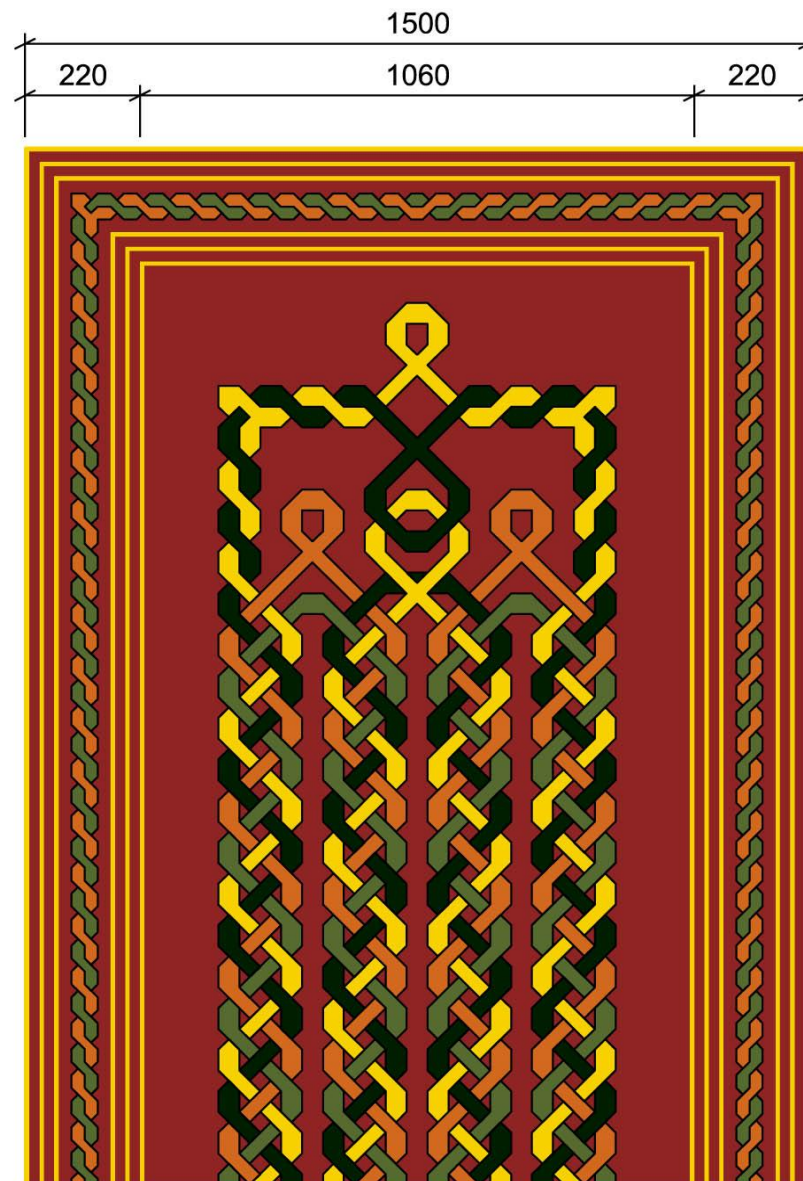
**VAIP V-1** (1. Korruse koridoris) - 2tk

**KIRJELDUS:**

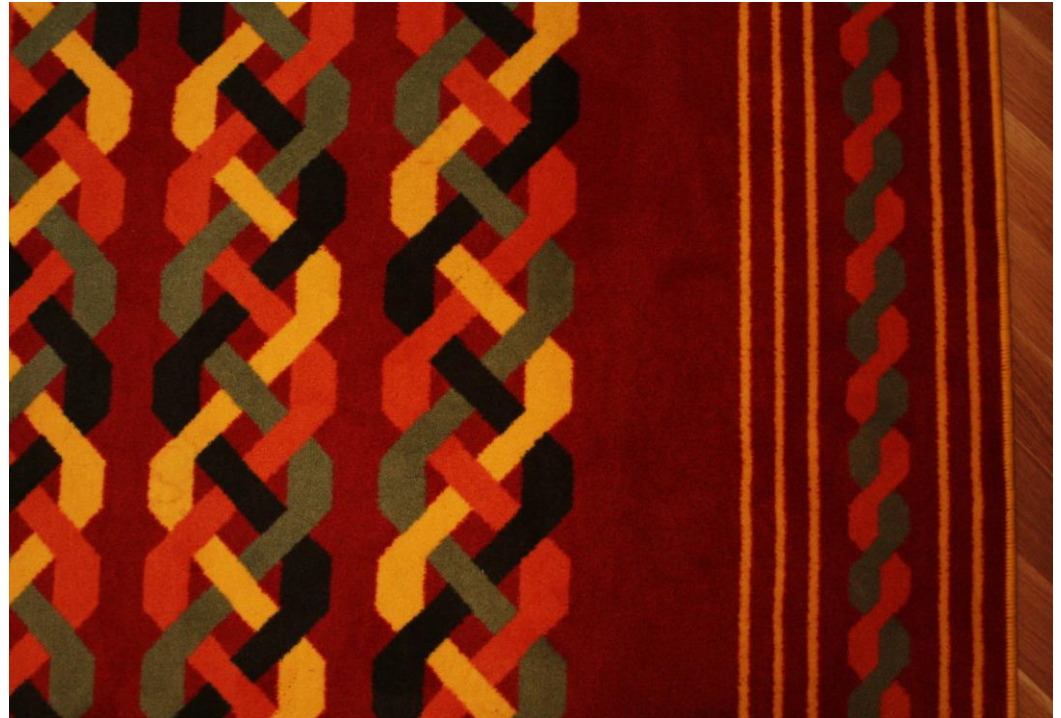
Mõõdud: 1500mm x 23200mm

**VAIBA MATERJAL:**

- tafting (ca 5,6mm)
- koostis 100% polüamiid 6.6 Antron (lõnga kaal 1150k/m2)
- kogupaksus ca 7,6mm
- mugavusklass LC 4
- tulepüsisusaste C(fl)-s1 (EN 13501)
- kasutusklass 33 (EN 1307)
- sobib treppidele
- antistaatiline
- libisemiskindel (EN 13893)
- CE sertifitseeritud
- EN 14041; 2004



Vaip V-1 (1. korruse koridoris)





**VAIP V-2a** (saali poodium) - 1tk

**KIRJELDUS:**

Mõõdud: 1000mm X 7700mm

**VAIBA MATERJAL:**

- tafting (ca 5,6mm)
- koostis 100% polüamiid 6.6 Antron (lõnga kaal 1150k/m<sup>2</sup>)
- kogupaksus ca 7,6mm
- mugavusklass LC 4
- tulepüsisusaste C(fl)-s1 (EN 13501)
- kasutusklass 33 (EN 1307)
- sobib treppidele
- antistaatiline
- libisemiskindel (EN 13893)
- CE sertifitseeritud
- EN 14041; 2004



Vaip V-2a (saali poodiumil)

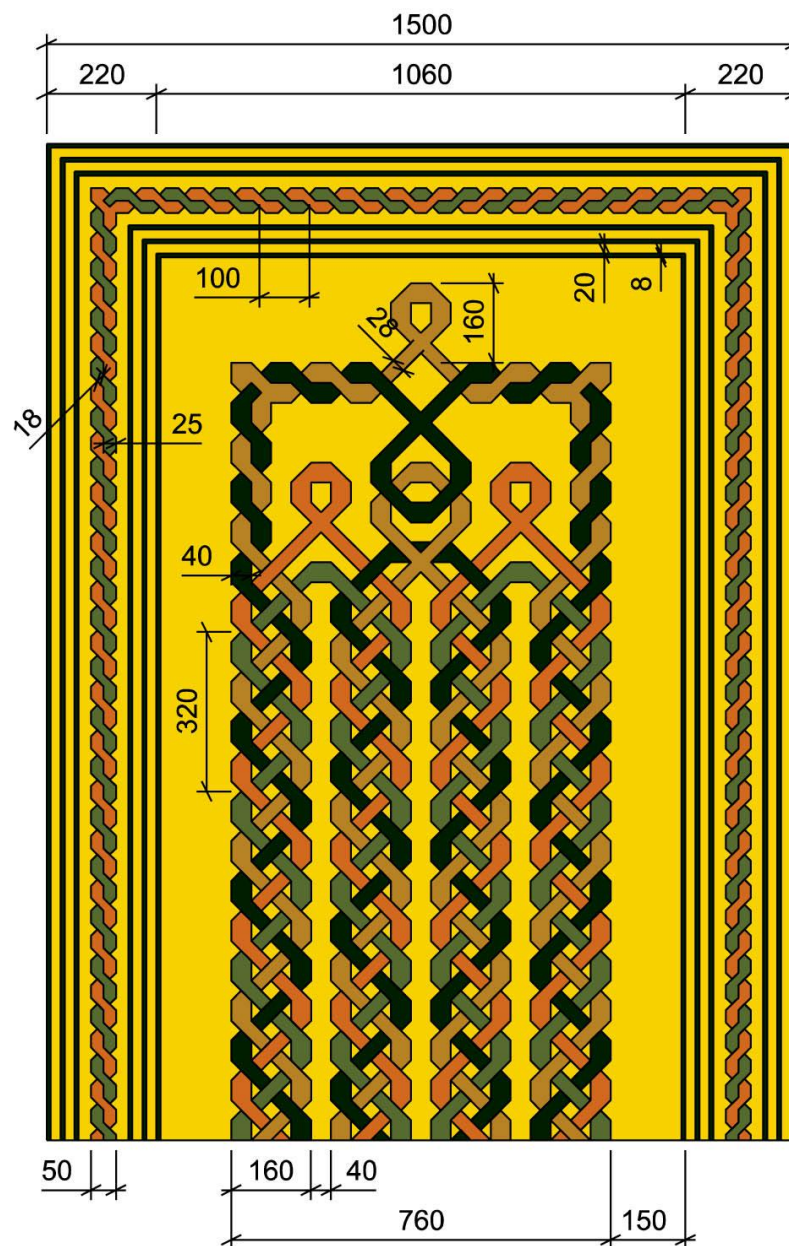
**VAIP V-2b** (saali keskel) - 1tk

**KIRJELDUS:**

Mõõdud: 1500mm X 14680mm

**VAIBA MATERJAL:**

- tafting (ca 5,6mm)
- koostis 100% polüamiid 6.6 Antron (lõnga kaal 1150k/m<sup>2</sup>)
- kogupaksus ca 7,6mm
- mugavusklass LC 4
- tulepüsimusaste C(fl)-s1 (EN 13501)
- kasutusklass 33 (EN 1307)
- sobib treppidele
- antistaatiline
- libisemiskindel (EN 13893)
- CE sertifitseeritud
- EN 14041; 2004



Vaip V-2b (saali keskel)

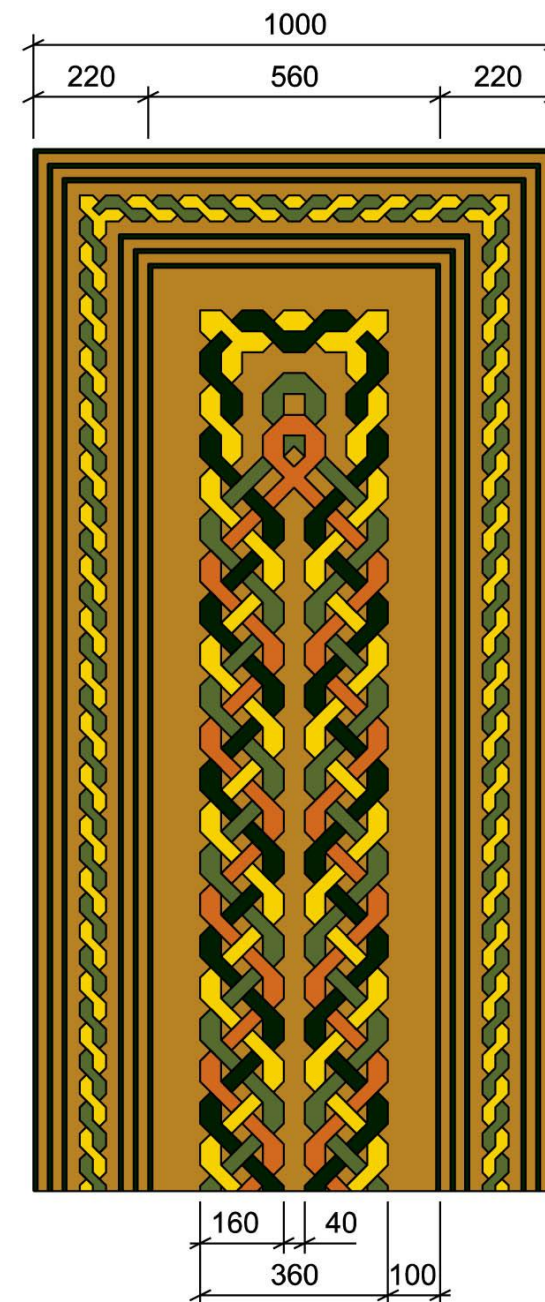
**VAIP V-2c** (saali treppidel) - 2tk

**KIRJELDUS:**

Mõõdud: 1000 X 19700mm

**VAIBA MATERJAL:**

- tafting (ca 5,6mm)
- koostis 100% polüamiid 6.6 Antron (lõnga kaal 1150k/m<sup>2</sup>)
- kogupaksus ca 7,6mm
- mugavusklass LC 4
- tulepüsisusaste C(fl)-s1 (EN 13501)
- kasutusklass 33 (EN 1307)
- sobib treppidele
- antistaatiline
- libisemiskindel (EN 13893)
- CE sertifitseeritud
- EN 14041; 2004



Vaip V-2c (saali treppidel; 2tk)





**VAIP V-3a** (peatrepi alumisel marsil) - 2tk

**KIRJELDUS:**

Mõõdud: 1200mm X 6600mm

**VAIBA MATERJAL:**

- tafting (ca 5,6mm)
- koostis 100% polüamiid 6.6 Antron (lõnga kaal 1150k/m<sup>2</sup>)
- kogupaksus ca 7,6mm
- mugavusklass LC 4
- tulepüsisusaste C(fl)-s1 (EN 13501)
- kasutusklass 33 (EN 1307)
- sobib treppidele
- antistaatiline
- libisemiskindel (EN 13893)
- CE sertifitseeritud
- EN 14041; 2004



Vaip V-3a (peatrepi alumisel marsil)

**VAIP V-3b** (peatrepi mademel) - 2tk

**KIRJELDUS:**

Mõõdud: 1200mm X 5070mm

**VAIBA MATERJAL:**

- tafting (ca 5,6mm)
- koostis 100% polüamiid 6.6 Antron (lõnga kaal 1150k/m<sup>2</sup>)
- kogupaksus ca 7,6mm
- mugavusklass LC 4
- tulepüsisusaste C(fl)-s1 (EN 13501)
- kasutusklass 33 (EN 1307)
- sobib treppidele
- antistaatiline
- libisemiskindel (EN 13893)
- CE sertifitseeritud
- EN 14041; 2004



Vaip V-3b (peatrepi mademel)

**VAIP V-3c** (peatrepi ülemisel marsil) - 2tk

**KIRJELDUS:**

Mõõdud: 900mm X 6200mm

**VAIBA MATERJAL:**

- tafting (ca 5,6mm)
- koostis 100% polüamiid 6.6 Antron (lõnga kaal 1150k/m<sup>2</sup>)
- kogupaksus ca 7,6mm
- mugavusklass LC 4
- tulepüsisusaste C(fl)-s1 (EN 13501)
- kasutusklass 33 (EN 1307)
- sobib treppidele
- antistaatiline
- libisemiskindel (EN 13893)
- CE sertifitseeritud
- EN 14041; 2004



Vaip V-3c (peatrepi ülemisel marsil)







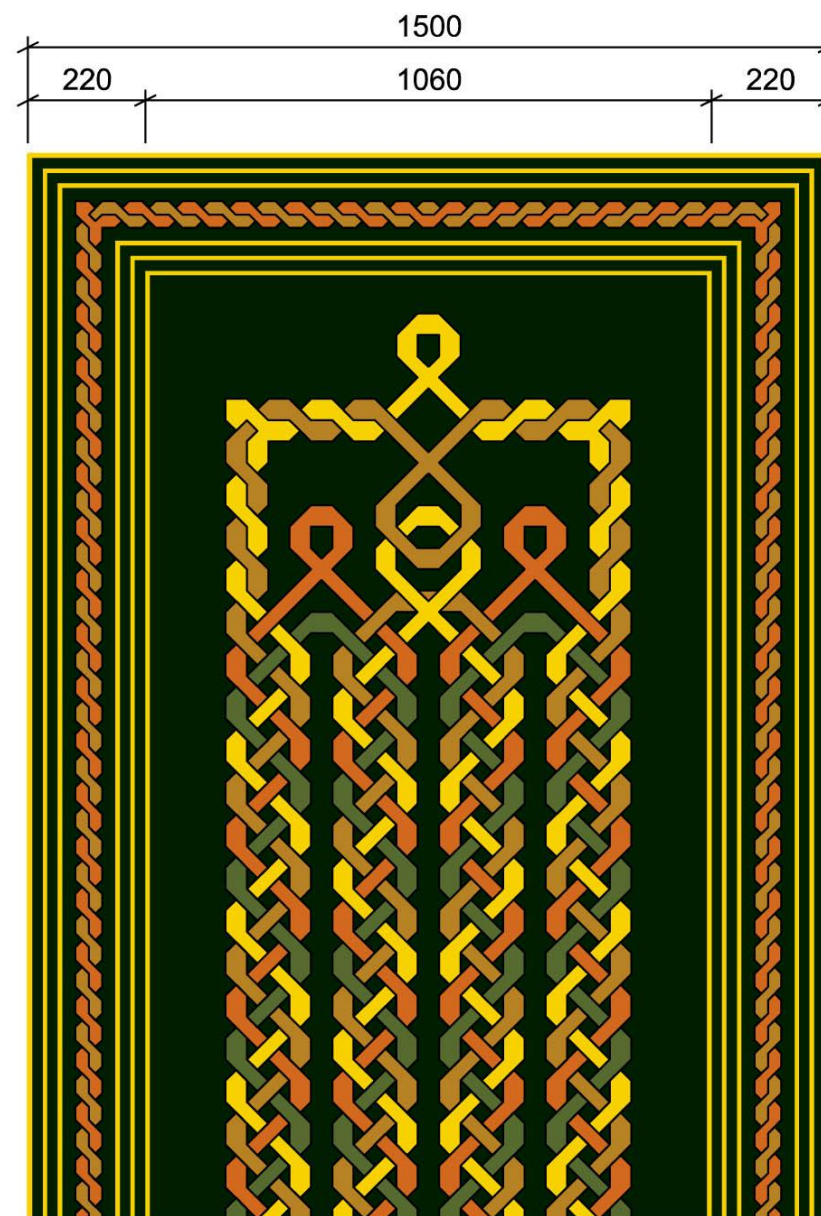
**VAIP V-4** (2. Korruse koridoris) - 2tk

**KIRJELDUS:**

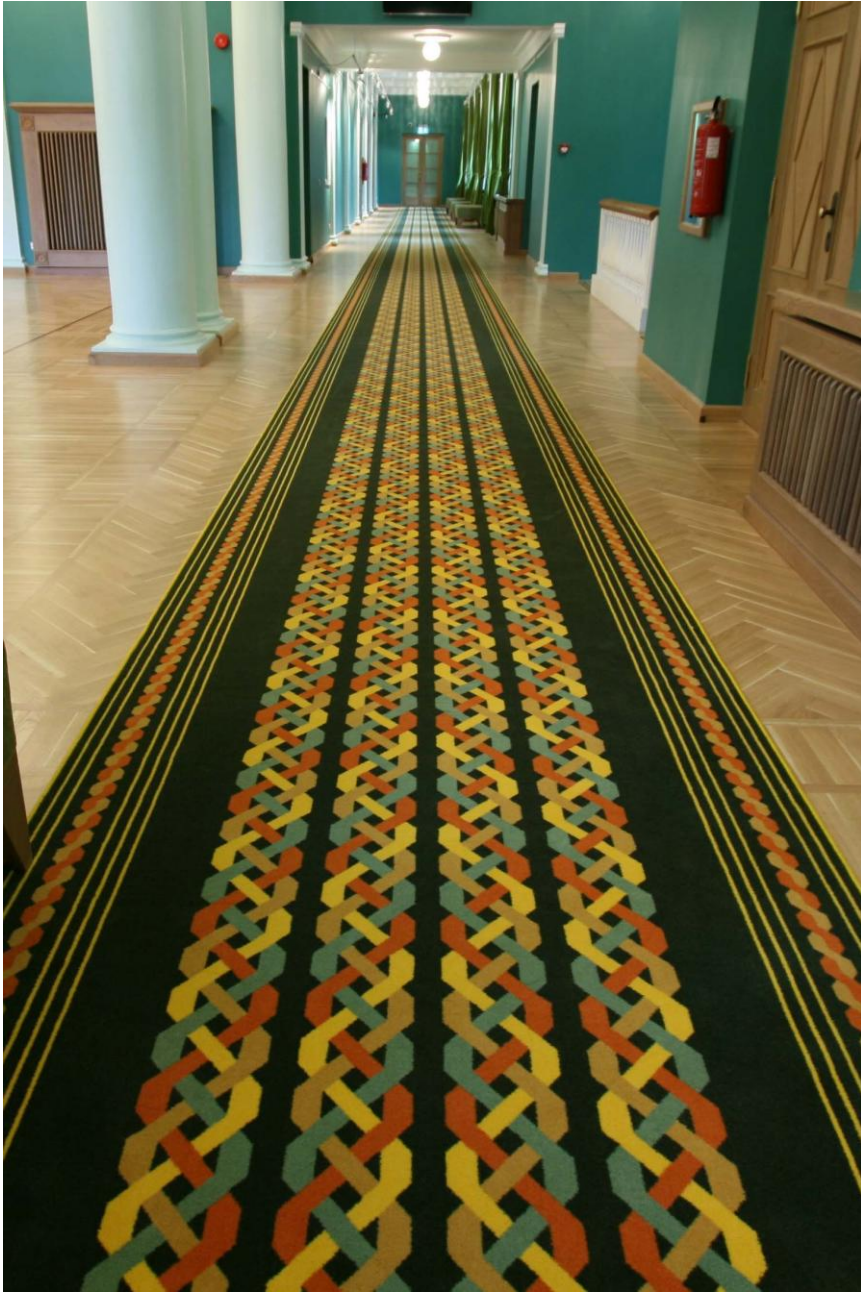
Mõõdud: 1500mm x 39040mm

**VAIBA MATERJAL:**

- tafting (ca 5,6mm)
- koostis 100% polüamiid 6.6 Antron (lõnga kaal 1150k/m<sup>2</sup>)
- kogupaksus ca 7,6mm
- mugavusklass LC 4
- tulepüsisusaste C(fl)-s1 (EN 13501)
- kasutusklass 33 (EN 1307)
- sobib treppidele
- antistaatiline
- libisemiskindel (EN 13893)
- CE sertifitseeritud
- EN 14041; 2004



Vaip V-4 (2. korruse koridoris)



**VAIP V-5 (puhvetus) - 1tk**

**KIRJELDUS:**

Mõõdud: 3000mm x 14500mm

**VAIBA MATERJAL:**

-tafting (ca 5,6mm)

-koostis 100% polüamiid 6.6 Antron  
(lõnga kaal 1150k/m<sup>2</sup>)

-kogupaksus ca 7,6mm

-mugavusklass LC 4

-tulepüsisusaste C(fl)-s1 (EN 13501)

-kasutusklass 33 (EN 1307)

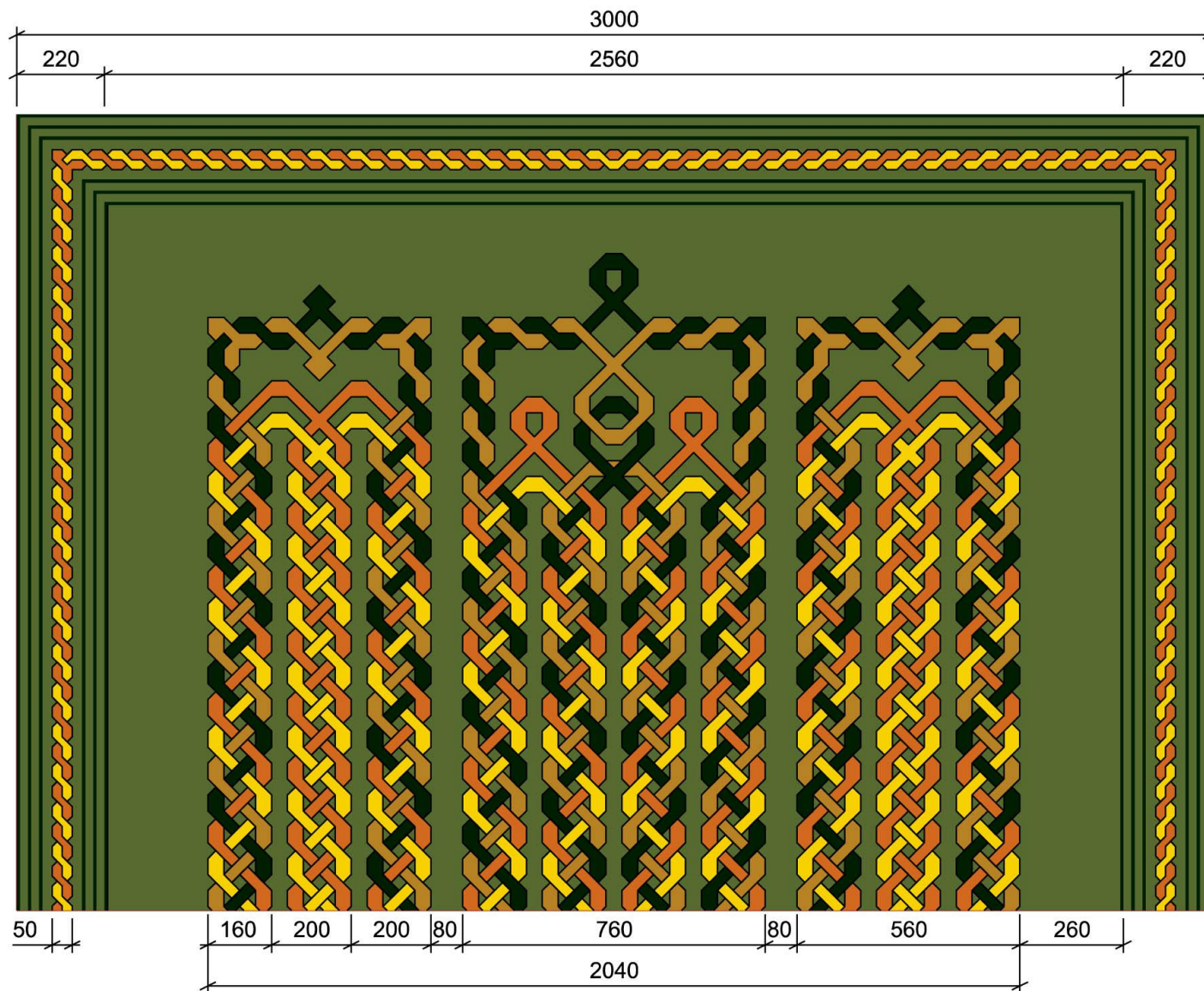
-sobib treppidele

-antistaatiline

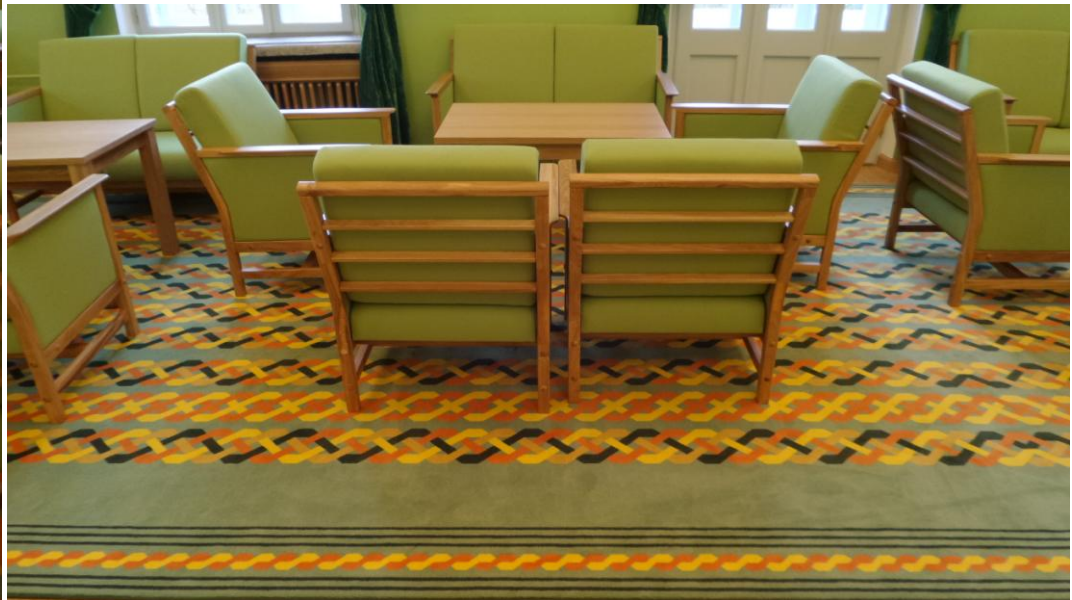
-libisemiskindel (EN 13893)

-CE sertifitseeritud

-EN 14041; 2004



Vaip V-5 (puhvetus)



# TARTU OBSERVATOORIUMI PEAHOONE KUNSTILAHENDUSE IDEEKONKURSS. VILDIST SEINAMAALID

---

**Objekt:** Tartu Observatooriumi peahoone, Tõravere

**Ideekonkurss:** 2014.a.

**Autorid:** disainer Signe Aasoja, arhitekt Ingrid Aasoja

## Kontseptsioon

Tartu Observatoorium korraldas oma peahoone interjööri sobivate kunstiteoste leidmiseks ideekonkursi. Tööd pidid olema seotud kosmose temaatikaga ja sobima hoones selleks välja valitud kohtadesse. Ideekonkursi hange koosnes kuuest osast, teosed pidid olema loodud ühtse kontseptsiooni alusel ja moodustama kunstilise terviku, samas olema ka eraldiseisvatena vaadeldavad.

Ideekonkursi hanke osad olid: kohvik I (sein K1), kohvik II (sein K2), kohvik III (sein K3), konverentsi saali viiv galerii IV (seinad K4 ja K5), kabinet V (sein K6) ning nõupidamiste ruum VI (sein K7). Meie pakkusi lahendusi kõikidele osadele.

Kohviku seintele kavandasime vildist seinamaalid „Orange” ja „Blue”, „Purple”, mis kujutavad planeete. Kontseptsioon on: kohvik kui planeetide ruum. Erinevatel seintel kujutatud erinevad planeedid, mis kokku annavad võimsa planeetidevahelise kogemuse. Töö tehnika on üles ehitatud nõelviltilmisele. Selles tehnikas „maalitakse” suured vildist paneelid, mis kinnitatakse seintele. Vilt on soe ja ruumiakustikat parandav materjal. Kohvikusse annab see hubase ruumitunde.

Konverentsisaali viiva galerii seinale kavandasime vildist kolmeosalise maali „Star”, mis kujutab kosmost tähtede galaktikatega. Kõik seinad on ühelaadselt kujundatud, et tekitada tohutu kosmoseruumi muljet. Ühel paneelil (K5) hõljub suures lõpmatuses väikese Eesti oma kosmosesaavutus – reaalsuuruses ESTCube-1. Kogu kujundus rõhutab seda, kui suur on kosmos ja kui väikesed meie oleme, kuid samas, kui tublid me oleme ja kui väiksed füüsiliselt võivad olla elemendid, mis sisuliselt on suure tähendusega. Lisaväärtus: paraneb konverentsikeskuse akustika..

Kabineti ja nõupidamisruumi seintele kavandasime tööstuslikust vildist origami stiilis tööd „White“ ja „Black”. Mõlemat ruumi läbiv kogu ühte seinapinda katva pannoo üldmulje on kabinetis hele, et hoida ruumis töömeeleolu, ja nõupidamisruumis tume, et võimaldada läbi viia nõupidamisi ja videokonverentse (ekraanikasutuseks vajalik ruumi pime olek). Lisaväärtus: paraneb ruumide akustika.

## „ORANGE”

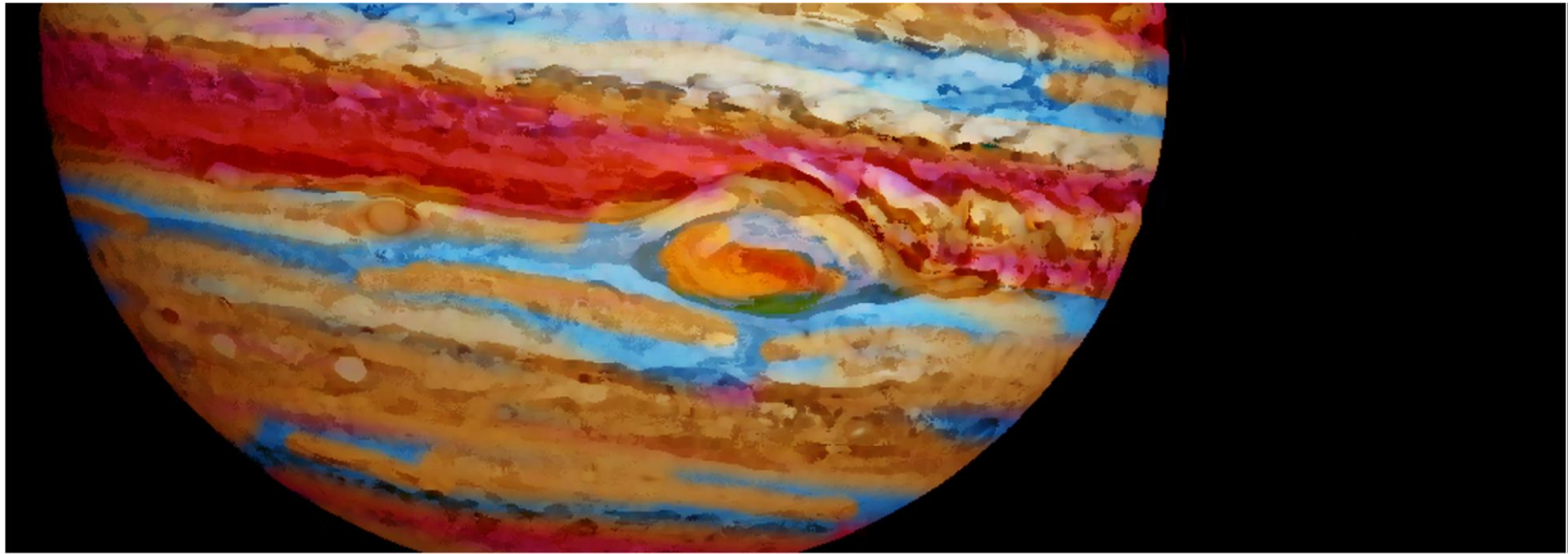
TARTU OBSERVATOORIUMI PEAAHOONE KUNSTILAHENDUSE IDEEKONKURSS | 2014 | HANKE I OSA | LAHENDUS SEINALE K1

„Orange“ on kohviku seinale kavandatud vildist maal, mis kujutab planeeti Jupiter. Töö tehnika on üles ehitatud nõelviltilimisele. Värvigamma on soe ja veidi kirju, läbi kumavad soojad oranžid toonid. Planeet on maalile asetatud nii, et akna suunas tulev valgus mõjub planeeti valgustavat. Varju pool jääb ruumi sügavusse. Vildimaali mõõtmed on: kõrgus 1480 mm, laius 4200 mm.

Fotofragment materjalikasutusest:





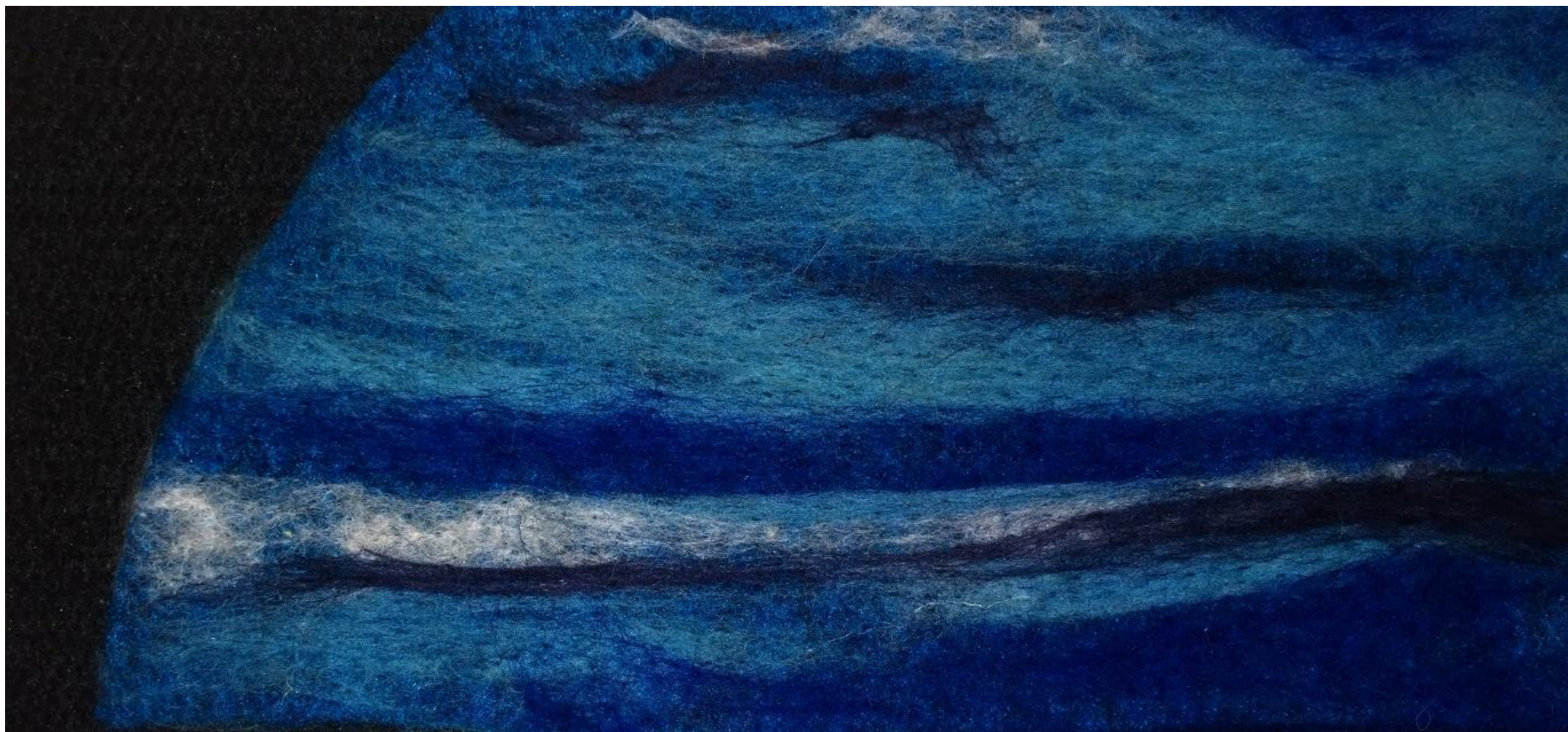


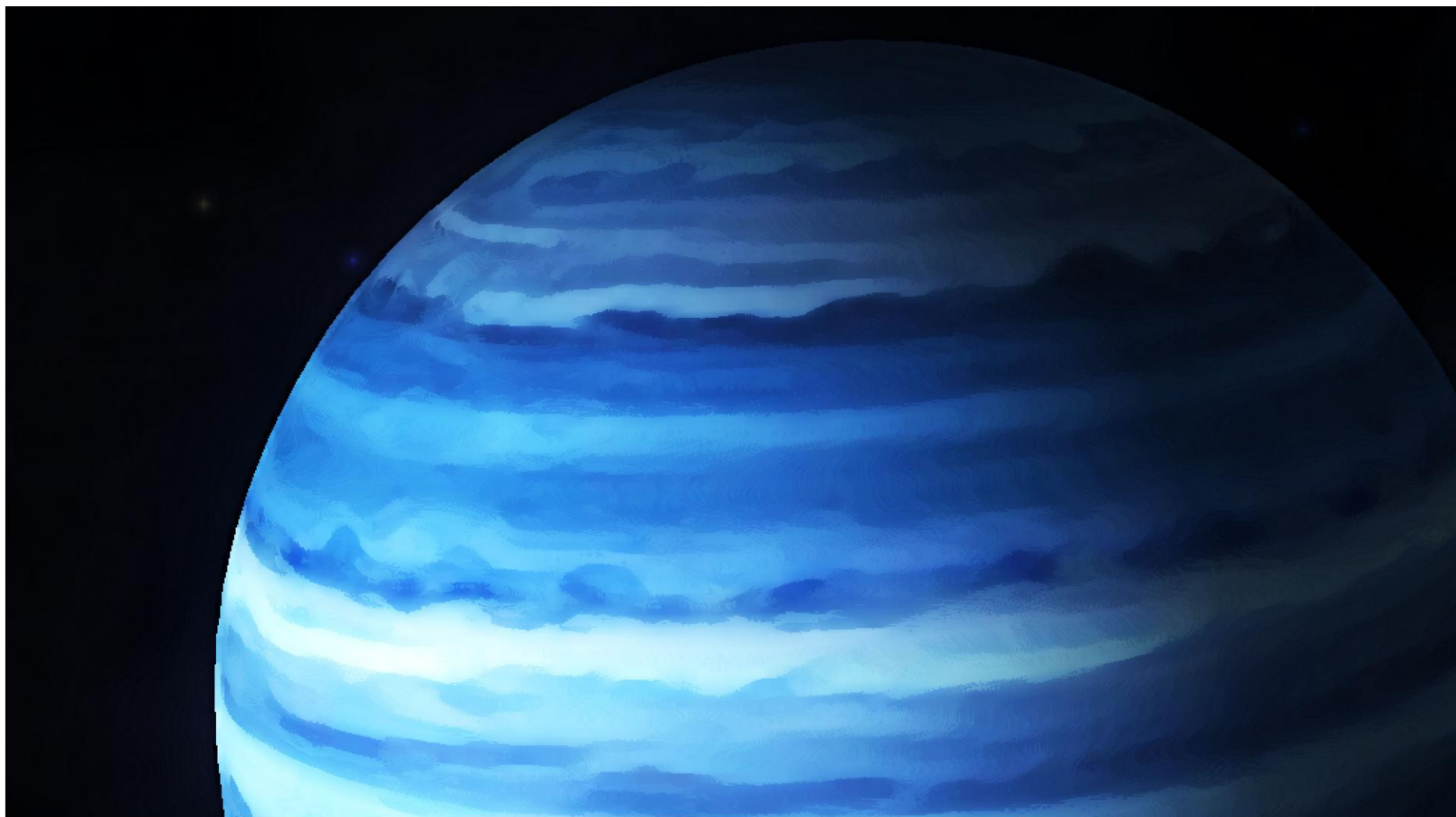
## „BLUE”

TARTU OBSERVATOORIUMI PEAHOONE KUNSTILAHENDUSE IDEEKONKURSS | 2014 | HANKE II OSA | LAHENDUS SEINALE K2

„Blue“ on kohviku seinale kavandatud vildist maal, mis kujutab planeeti Neptuun. Töö tehnika on üles ehitatud nõelviltilmisele. Värvigamma on jahe ja karge, valdavad sinised toonid. Vildimaali mõõtmed on: kõrgus 1480 mm, laius 2660 mm.

Fotofragment materjalikasutusest:



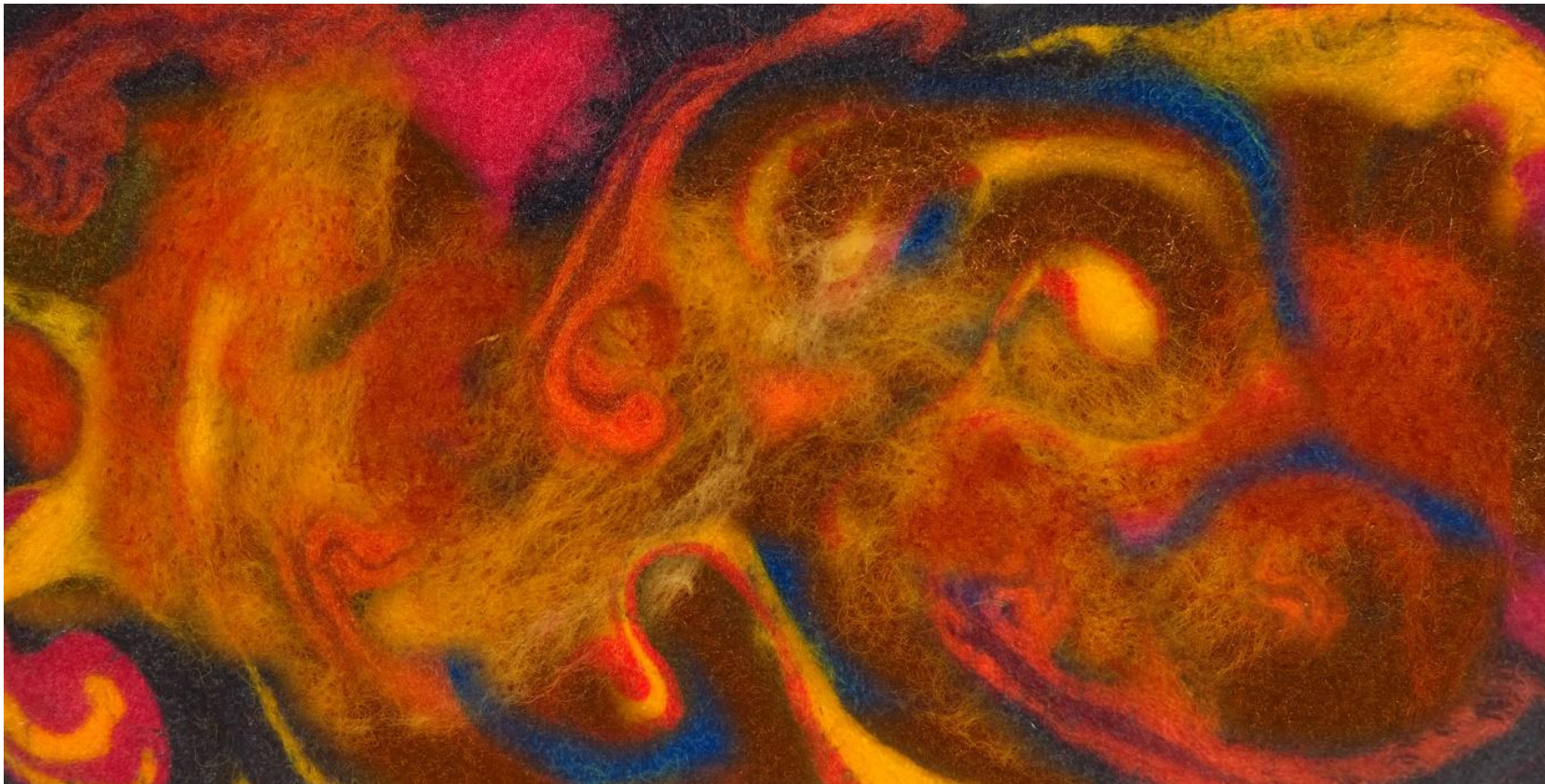


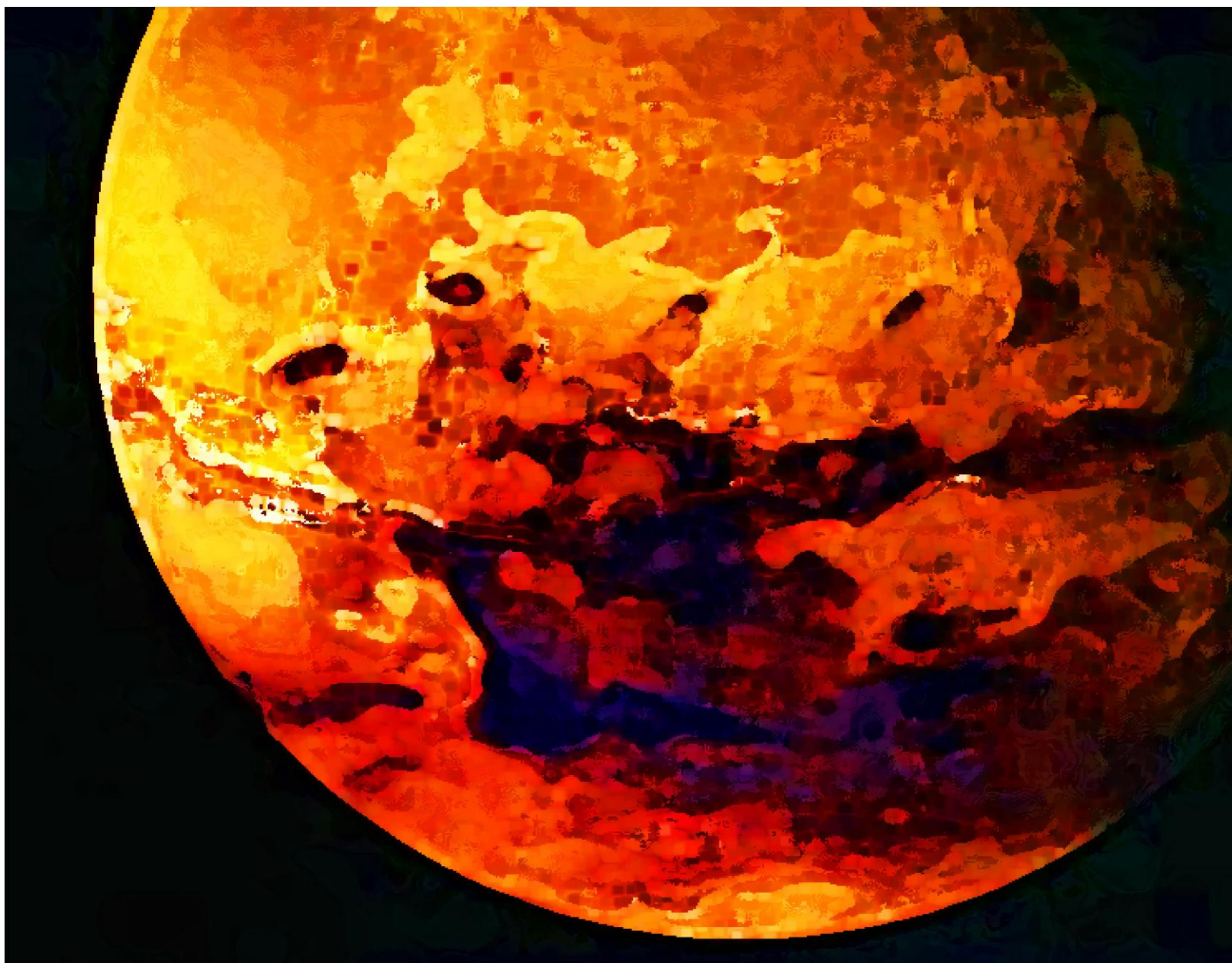
## „PURPLE”

TARTU OBSERVATOORIUMI PEAAHOONE KUNSTILAHENDUSE IDEEKONKURSS | 2014 HANKE III OSA | LAHENDUS SEINALE K3

„Purple“ on kohviku seinale kavandatud vildist maal, mis kujutab planeeti Mars. Töö tehnika on üles ehitatud nõelviltilmisele. Värvigamma on soe ja meenutab roosteseid värve, valdavad tulised oranžid toonid, mida täiendavad purpursed ja lillad vilksatused. Vilt on soe ja ruumiakustikat parandav materjal. Kohvikusse annab see hubase ruumitunde. Planeet on maalile asetatud nii, et akna suunas tulev valgus mõjub planeeti valgustavat. Varju pool jääb ruumi sügavusse. Vildimaali mõõtmed on: kõrgus 1480mm, laius 1900mm.

Fotofragment materjalikasutusest:





"PURPLE" | TARTU OBSERVATOORIUMI PEAAHOONE KUNSTILAHENDUSE IDEEKONKURSS | 2014 | LAHENDUS SEINALE K3

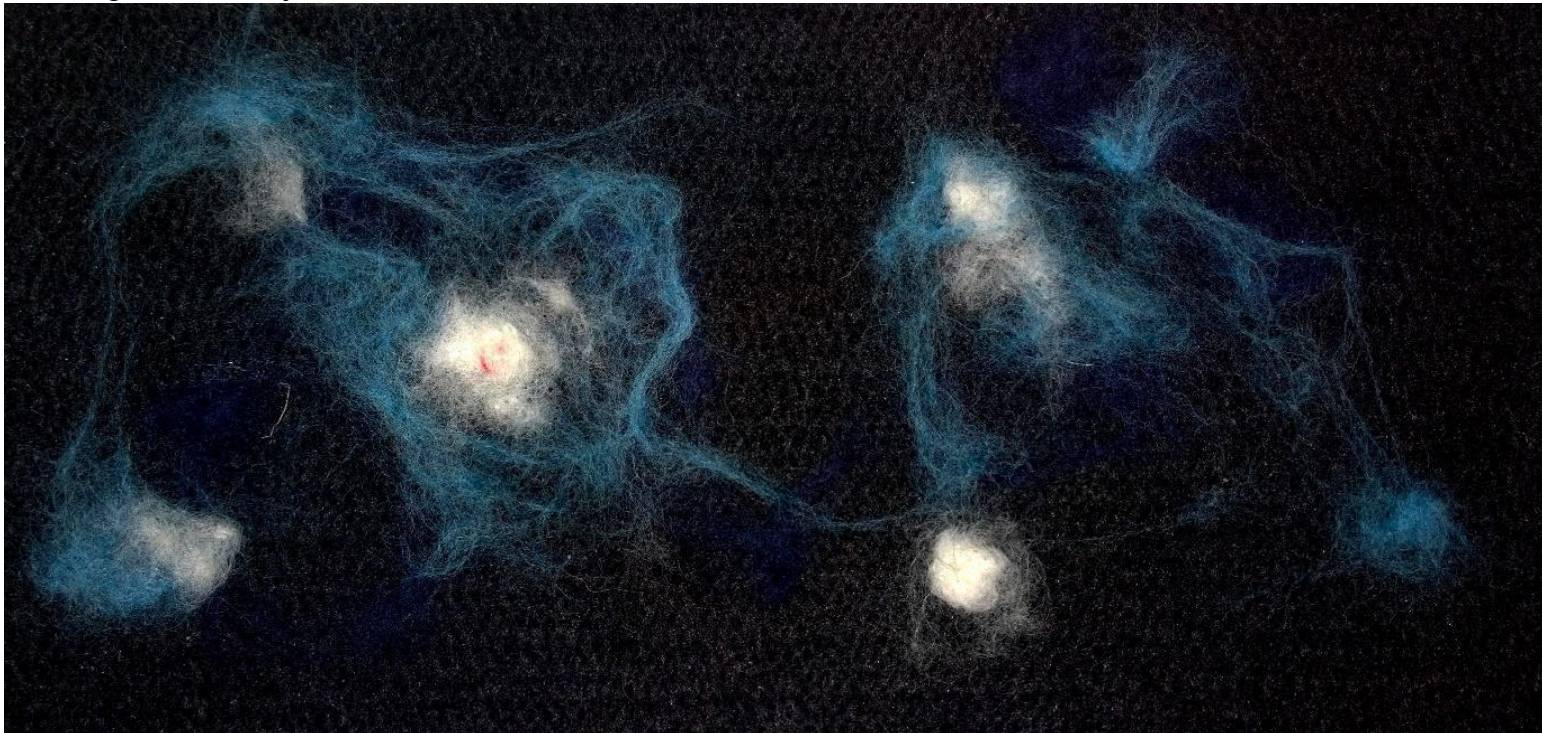
## „STAR”

TARTU OBSERVATOORIUMI PEAHOONE KUNSTILAHENDUSE IDEEKONKURSS | 2014 | HANKE IV OSA | LAHENDUS SEINTELE K4 JA K5

„Star“ on konverentsisaali viiva galerii seinale kavandatud vildist kolmeosaline maal, mis kujutab kosmost tähtede galaktikatega.. Töö tehnika on üles ehitatud nõelviltilimisele. Värvigamma on sinine ja jahe. Taust on maalil must. Sellele tuuakse kihtidena tumedamad ja heledamad sinised tähed ja tähtedegrupid. Valgega rõhutatakse väga heledaid tähti ja grupe. Kõige säravamad tähed eristatakse maalil LED valguspunktidega. LED valgustid, et rõhutada kosmose elavust, võivad ebaregulaarselt vaikselt helkida (aeglaselt viljuda).

Vildimaali mõõtmed: K4 kõrgus 2570 mm, laius 5550 mm + kõrgus 2570 mm, laius 2620 mm; K5: kõrgus 4050 mm, laius 2370 mm.

Fotofragment materjalikasutusest:



## „WHITE”

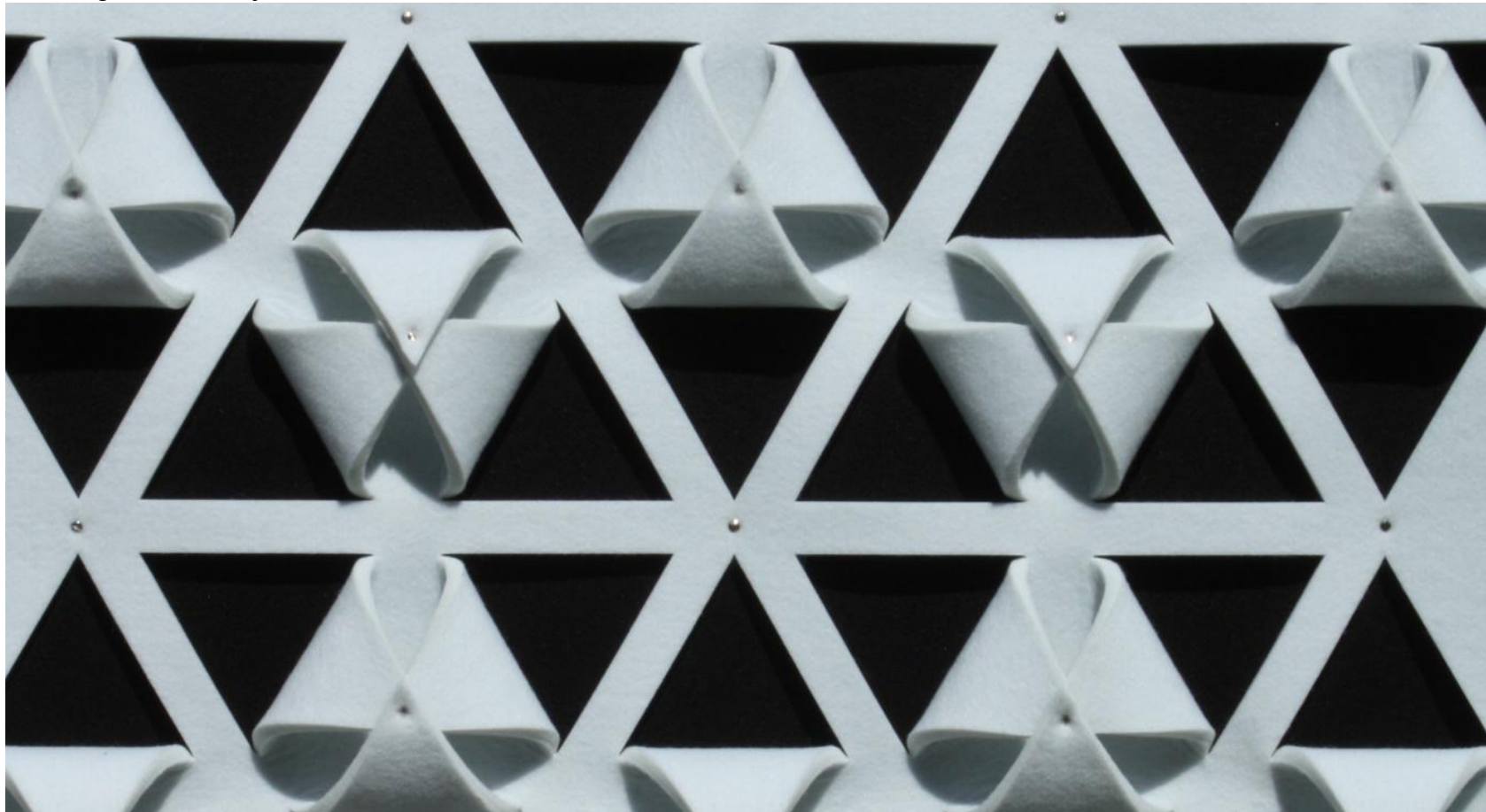
TARTU OBSERVATOORIUMI PEAAHOONE KUNSTILAHENDUSE IDEEKONKURSS | 2014 | HANKE V OSA | LAHENDUS SEINALE K6

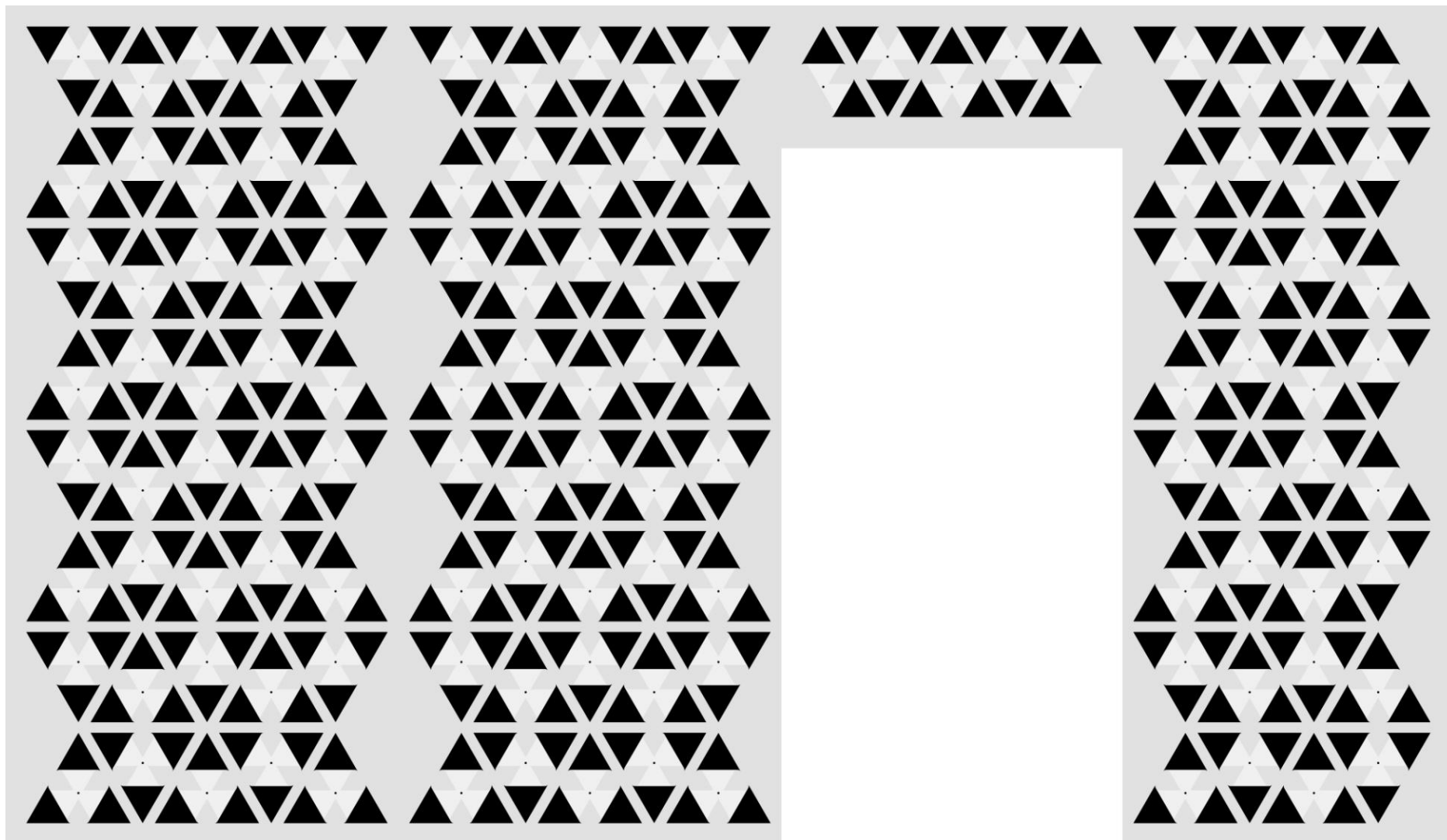
„White“ on kabineti seinale kavandatud vildist origami stiilis töö. „White“ on ruumiline.

„White“ koosneb kahest vildi kihist: pealmisesse valgesse pinda on laserlõikusega tekitatud struktuur, mis on volditud nii, et selle avadest paistab alumine, must pind. Töö on eraldiseisev teos, kuid seda on võimalik vaadelda koos nõupidamiste ruumi ruumilise struktuuriga.

Seinakujunduse mõõtmed on: kõrgus 2410 mm, laius 4170 mm.

Fotofragment materjalikasutusest:





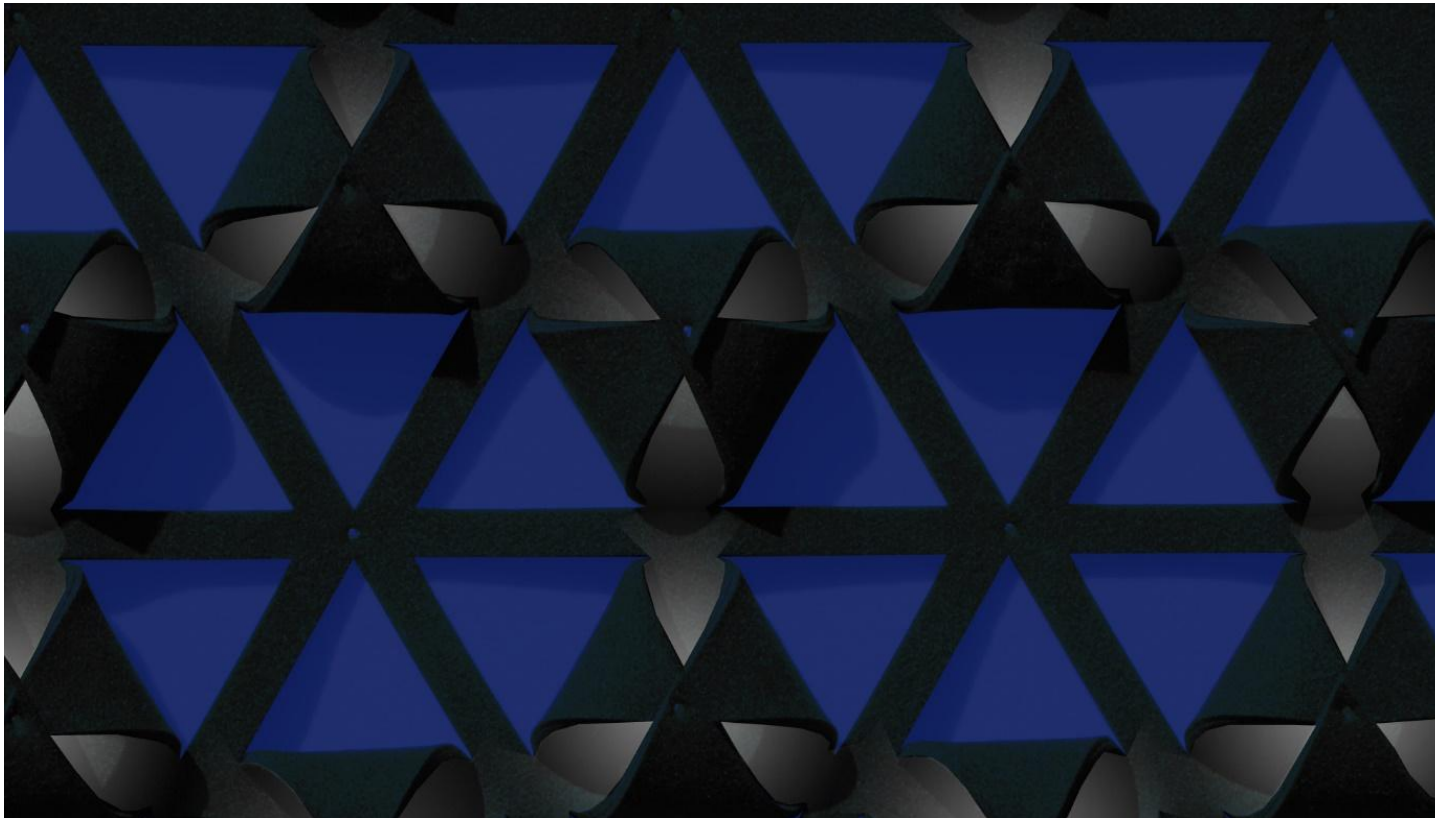


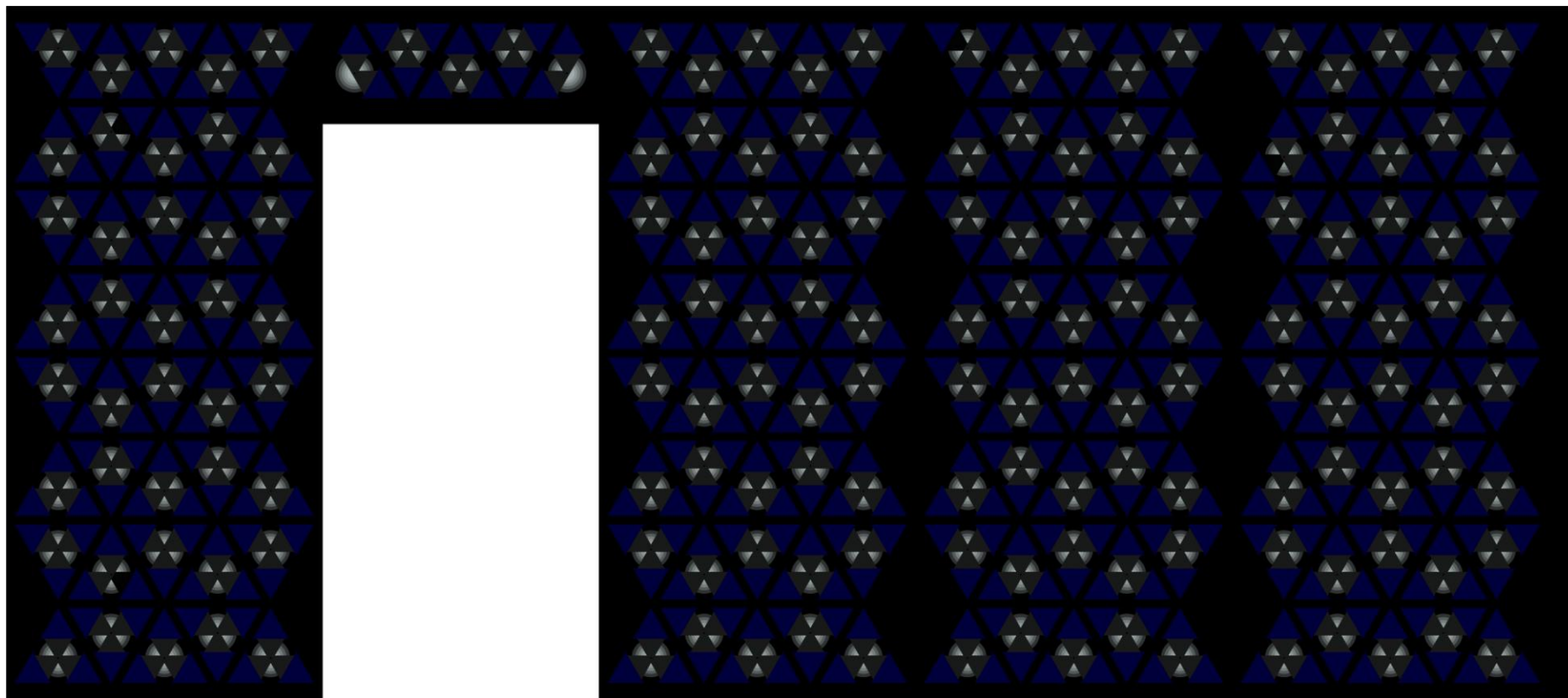
## „BLACK”

TARTU OBSERVATOORIUMI PEAAHOONE KUNSTILAHENDUSE IDEEKONKURSS | 2014 | HANKE VI OSA | LAHENDUS SEINALE K7

„Black“ on nõupidamiste ruumi seinale kavandatud vildist origami stiilis töö. „Black“ on ise ruumiline ja kujutab stiliseeritud võtmes kosmoseruumi. Töö koosneb kahest vildi kihist: pealmisesse musta tooni pinda on laserlõikusega tekitatud struktuur, mis on volditud nii, et selle avadest paistab alumine, tumesinine pind. Mustad volditud pesad peidavad endas LED valgustulesid, mida on võimalik vähem või rohkem tugevalt põlema panna (timmerdada). Need tulukesed on vaikumisi seadistatud nii, et nad vaikselt ebareeglipärases järjekorras vilguvad ja tekitavad nii sügava kosmose tunde. Seinakujunduse mõõtmed on: kõrgus 2410 mm, laius 4470 mm.

Fotofragment materjalikasutusest:





# RUUMIJAGAJAD „NOBRE”

---

**Magistritöö:** „Nobre”. EKA Disain ja rakenduskunst. Tekstiilidisain. 2012.a.

**Autor:** Signe Aasoja

**Juhendaja:** Mare Kelpman

Magistritöö teema oli dekoratiivsed ruumijagajad. Magistritöö koosnes teoreetilisest ja loomingulisest osast. Loomingulise osana valmis kaks ruumijagaja prototüüpi. NOBRE disaini eesmärk on tuua suurtesse ja avatud interjööridesse dekoratiivsust, võimaldada ruumi organiseerida ja aidata kaasa hea akustilise keskkonna loomisele.

Disaini nime NOBRE tuletasin ingliskeelsest sõnapaarist *“Noise Breaker”* (eesti keeles müra murdja).



## NOBRE 1

NOBRE 1 kujundid on skulpturaalselt liidetud. Ruumijagaja mõlemal poolel on üks kujund, mis koosneb seitsmest pisemast kujundist.

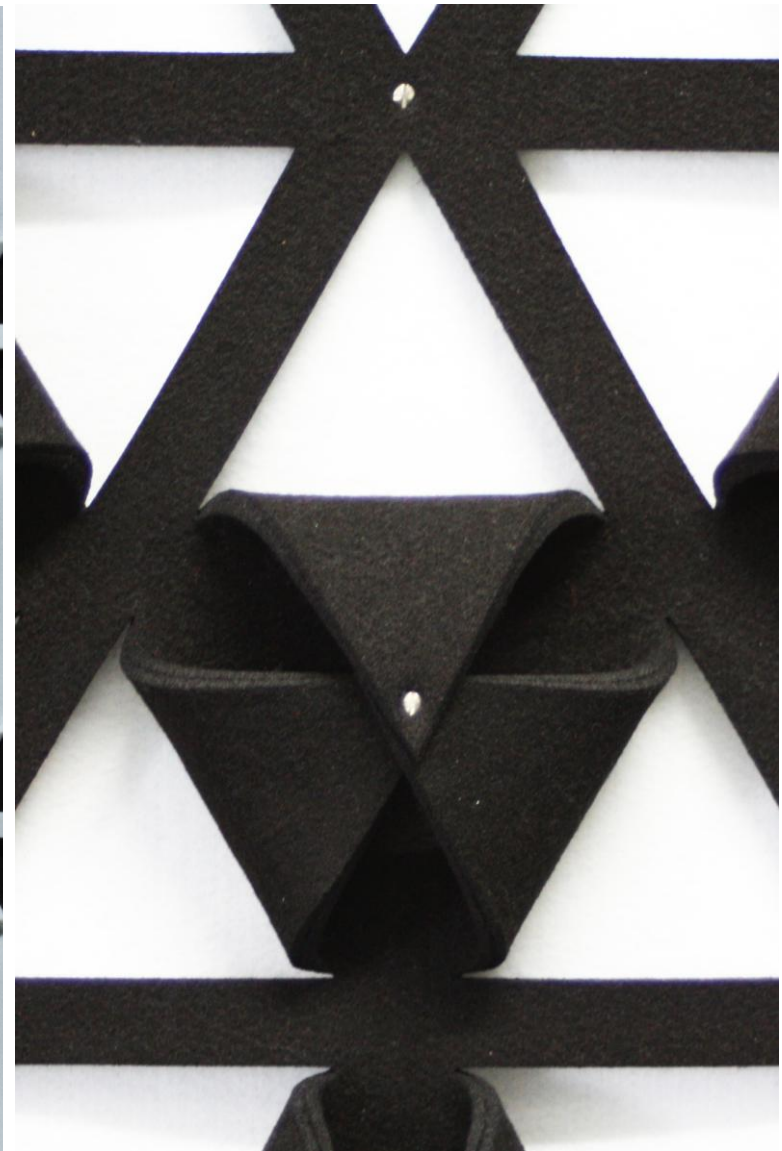
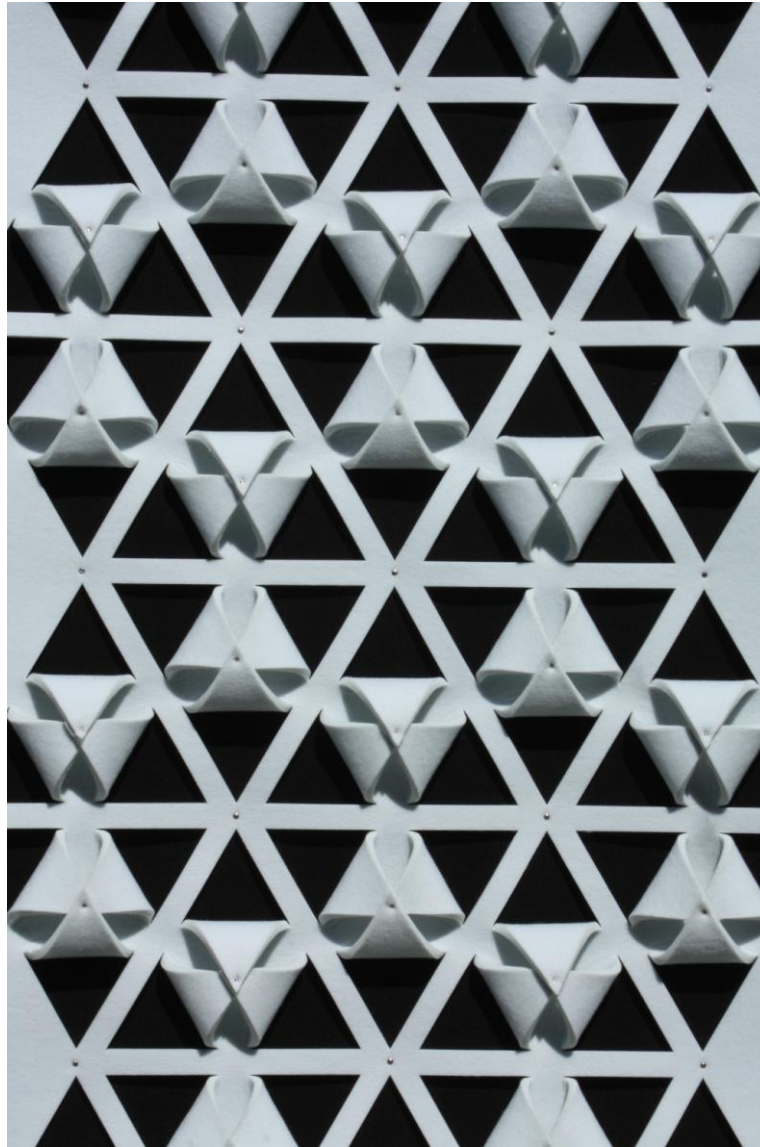
Tööstuslikust vildist (taust) ja tafting materjalist (kujundid) ruumijagaja kõrgus 190cm laius 120 cm. Neetimine, voltimine, nõorkinnitus. Vineerraam



## NOBRE 2

NOBRE 2 kujundid asetsevad tasapinnaliselt. Kujundid kasvavad taustast välja ja tekitavad pitsi meenutava pinna. Ruumijagaja ühel poolel on kujundid valged ja taust must ning teisel poolel vastupidi.

Tööstuslikust vildist ruumijagaja kõrgus 190cm laius 116 cm. Laserlõige, neetimine, voltimine. Vineerraam



# KANGADISAIN. 2011

---

**Loominguline projekt:** Autorikollektsioon – loodusest inspireeritud dekoratiivkangad

**Kangad teostasid:** Tekstiiliverstas. Hamk University of Applied Sciences. 2011.a.

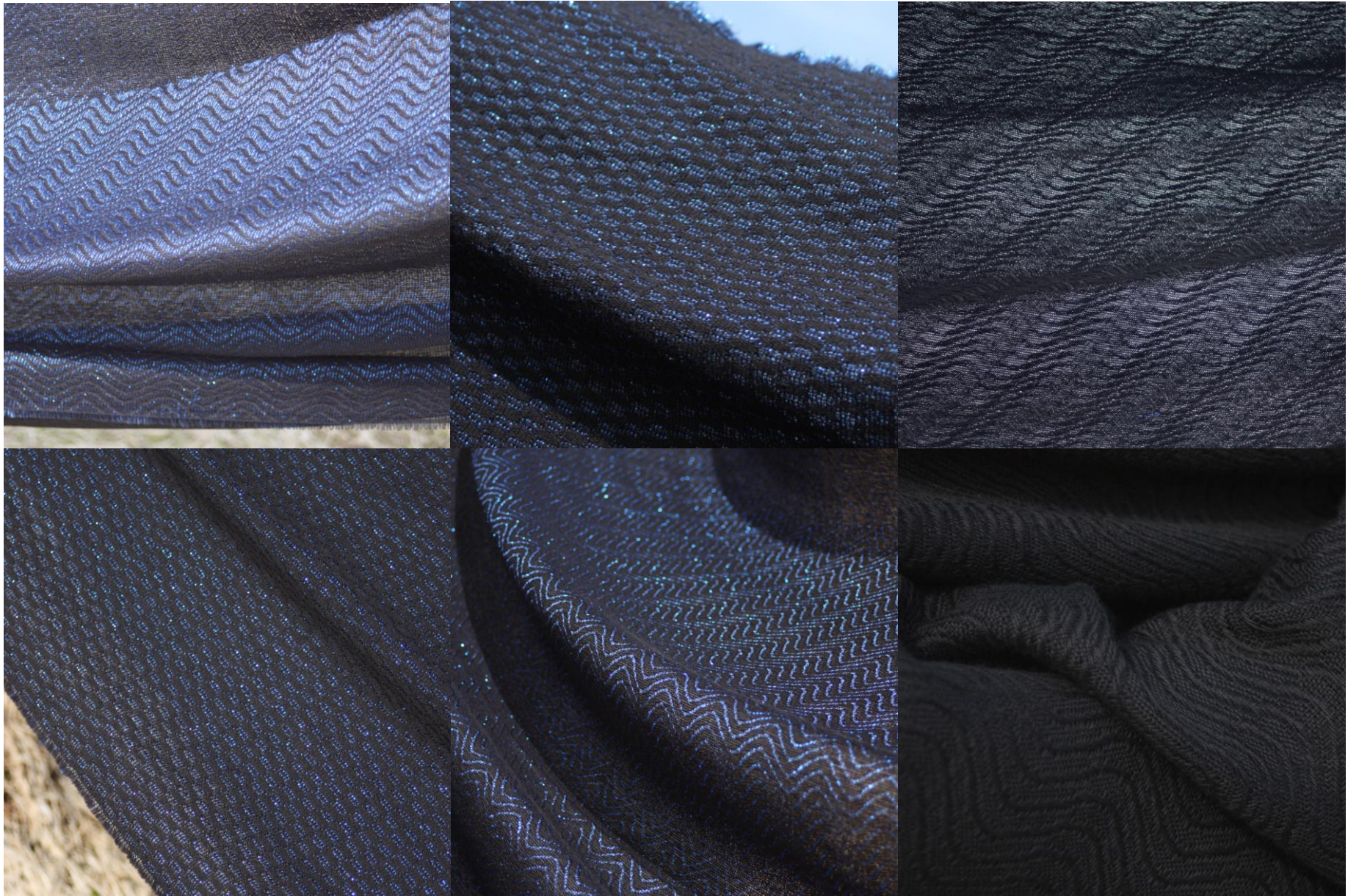
**Juhendaja teostamisel:** Tiina Saivo

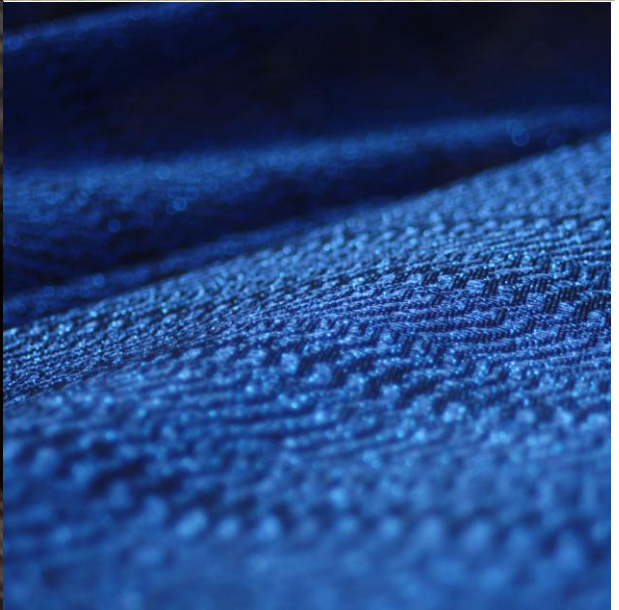
**Tekstiilidisain:** Signe Aasoja

**Juhendaja:** Mare Kelpman

**Ülesanne:** disainida loodusteemalised dekoratiivkangad, mida on võimalik kududa väikeseeriatena tööstuslikel telgedel. Kollektsioon koosneb seitsmest erineva disainiga kangast. Märksõnad: lainetus, vee sillerdus, öötaevas, külm leek, kustunud lõke, muld.









# KANGADISAIN. 2010

---

**Ettevõttepraktika:** Tekstiiliverstas. Hamk University of Applied Sciences

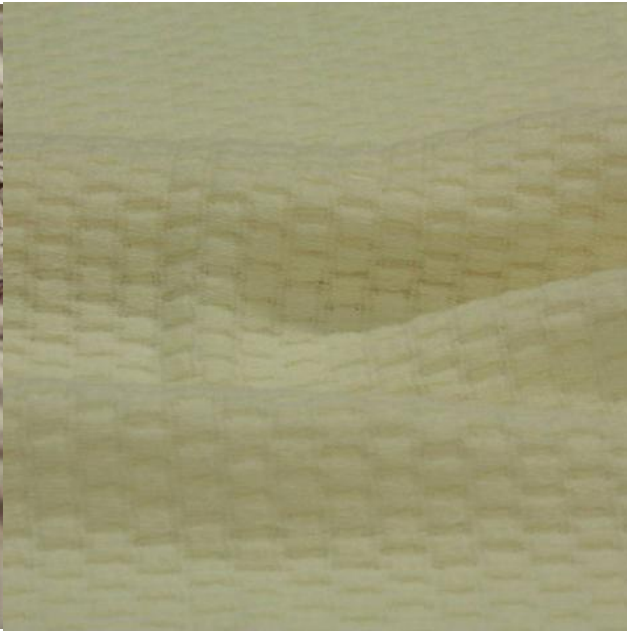
**Tekstiilidisain:** Signe Aasoja

**Juhendaja:** Tiina Saivo

**Ülesanne:** Projekt „Wellbeing” raames tööstuslikel kangastel kootud 3D kangad vaimse ja füüsilise puudega lastele ja vanematele inimestele. Eesmärgi märksõnad: soojus, aisting, tähelepanu, areng, rahustamine, juhatamine.

Tekstiiliverstases oli võimalik modelleerida kangast elektrooniliselt ja valmistada neid tööstuslikel kangastelgedel. Töö käik: disain arvutis ja visuaalne otsing, kudumine tavatelgedel ja siduskaartide koostamine, kudumine tööstuslikel masinatel ja kudekaartide tegemine, viimistlemine ja dokumenteerimine. Praktika vältel valmistasin 27 erinevat kangaproovi, millest viiest kudusin tööstuslikel telgedel igaühel 5 jm näidiskangast.





# KANGADISAIN. 2009

---

**Kursusetöö:** EKA Disain ja rakenduskunst. Tekstiilidisain. 2009.a.

**Autor:** Signe Aasoja

**Juhendaja:** Mare Kelpman

**Ülesanne:** Dekoratiivsed lambivarjud. Tootekujundus ja 3D kanga disain. Kangad kudusin arvutitelgedel. Valmis valgusti prototüüp.



